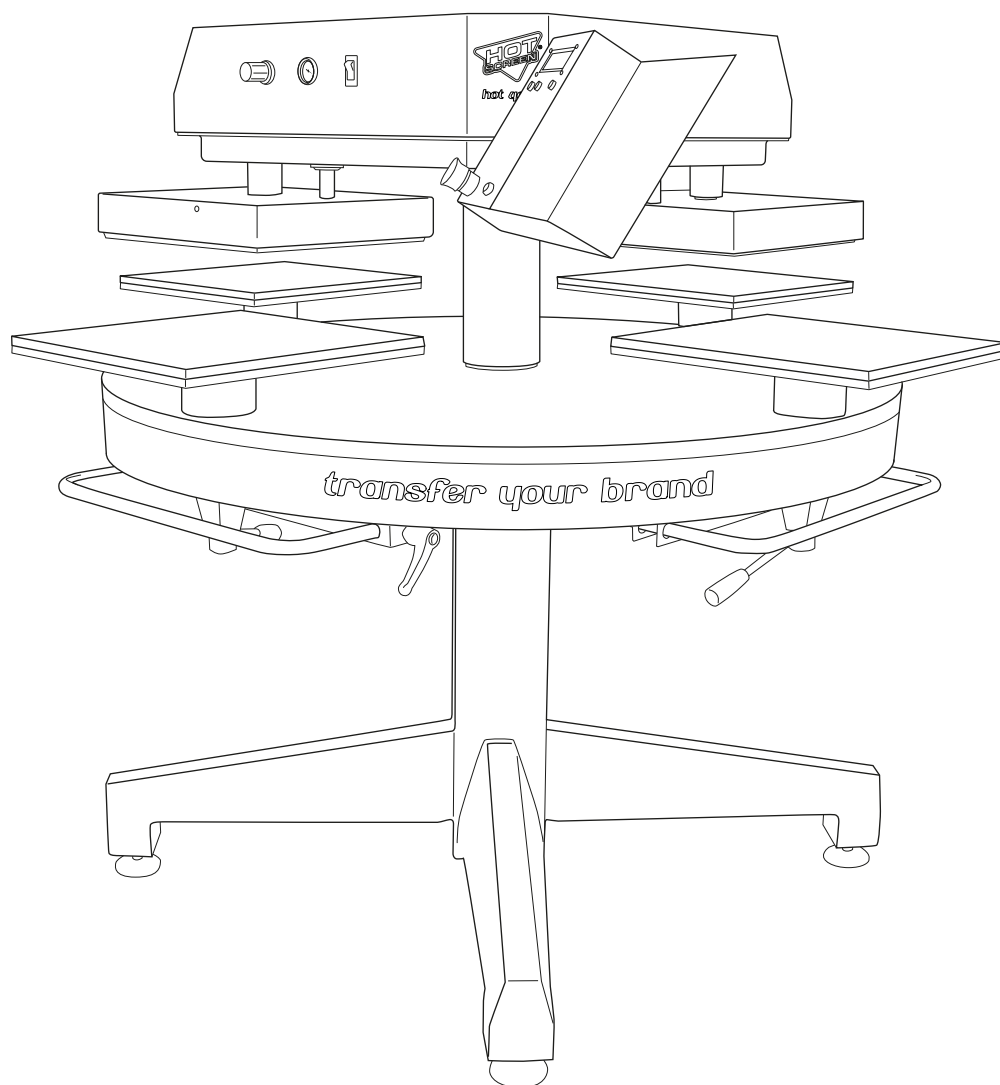


# HOT 4000

## ANVÄNDARMANUAL

Version 2.1



Denna Manual skall läsas i sin helhet före maskinen tas i bruk.



# VIKTIGA SÄKERHETSINSTRUKTIONER

Vid användning av Hot 4000 bör grundläggande försiktighetsåtgärder alltid följas, inklusive följande:

1. Följ anvisningarna för att minska risken för brännskada, brand, elektriska stötar eller personskador.
2. Låt inte Hot 4000 komma i kontakt med vatten eller andra vätskor för att undvika risken för elektrisk stöt.
3. Frånkoppla Hot 4000 från eluttaget vid rengöring eller om du lämnar maskin obevakad.
  - Ändra strömbrytaren till läge "O" för att stänga av din Hot 4000 och ta tag i stickkontakten och dra ut den ur eluttaget. **Dra inte i sladden.**
4. Anslut Hot 4000 direkt till eluttaget, eller använd en godkänd förlängningssladd för 10 Ampere.
5. Använd aldrig Hot 4000 om den har en skadad sladd eller kontakt, om den har skadats eller vatten har spillts på enheten. Kontakta då vår värmepress service för undersökning, reparation eller mekanisk justering.

\* Använd endast Hot 4000 för de avsedda användningsområdena som beskrivs i användarmanualen.

\* Innehållet i denna användarmanual och specifikationer för denna produkt kan ändras utan förhandsinformation.

\* För ytterligare produktinformation och uppdateringar besök vår hemsida på <http://hotscreen.se>



## VÄRMEPRESS-SERVICE

Tel: 0300-52 12 63  
Mobil: 0724-02 16 79  
Mail: [service@hotscreen.se](mailto:service@hotscreen.se)



## KUNDTJÄNST

Växel: 0300-56 89 90  
Mail: [info@hotscreen.se](mailto:info@hotscreen.se)

## SPARA DESSA INSTRUKTIONER!

# INNEHÅLLSFÖRTECKNING

<b>Säkerhetsinstruktioner .....</b>	<b>2</b>
<b>Användningsområde .....</b>	<b>4</b>
Placering .....	4
Anslutning av maskin .....	4
Skaderisker .....	5
Roterande bord .....	5
Övriga kända risker .....	5
Start av maskinen - huvudbrytare .....	5
<b>Användning av maskinen .....</b>	<b>6</b>
Förvärmning av plagg .....	6
Byte av arbetsbord .....	6
Stödbygel för tyngre plagg .....	7
Justering av maskinhöjd .....	7
<b>Hantering av inställningar .....</b>	<b>8</b>
Meny för inställning av temperatur .....	9
Meny för inställning av tid .....	10
Meny för inställning av räkneverk .....	11
Regulator för tryck .....	12
Tryck på platta .....	12
<b>Säkerhetsåtgärder .....</b>	<b>13</b>
Nödstopp .....	13
Funktionstest .....	13
Säkerhetsvakt "Watchdog" .....	13
Underhåll .....	13
<b>Data Hot 4000 .....</b>	<b>14</b>
<b>Leverans .....</b>	<b>15</b>
<b>Garanti .....</b>	<b>15</b>
<b>Tillverkare .....</b>	<b>15</b>
<b>Declaration of Conformity .....</b>	<b>16</b>

## ANVÄNDNINGSMOMRÅDE

Maskinen är endast avsedd för applicera värmetransfer med lim av smältlimstyp på plagg av textil. Maskinen är utvecklad speciellt för Hot Screens värmetransfer men det fungerar givetvis med värmetransfer från annan producent av värmetransfer, detta så länge som inställningarna är inom specifikationerna för maskinen.

### PLACERING

HOT 4000 skall vägas in med pass, notera att det finns justeringsskruvar på de fyra benen. Det bör finnas rejäla avställningsytor vid båda sidor om maskinen, eller plats för rullbord. HOT 4000 ska inte placeras i utrymmen som är kallare än 10°C eller varmare än 35°C. Maskinen ska placeras i ett torrt utrymme och bör inte användas utomhus.

### ANSLUTNING AV MASKIN

**Spänning:** HOT 4000 ska anslutas till skydds jordade nätuttag på egen grupp av säkrad med 10 Ampere trög och med 210–240 volt växelspanning.

Om förlängningssladd används bör denna vara godkänd för 10 Ampere.

**Tryckluft:** Maskinen skall anslutas med en ½" snabbkoppling minimum 5bar, maximum 8bar.

*OBS! Vattenavskiljare bör finnas på tilluften som förser maskinen med tryckluft, detta för att undvika vatten i systemet och förkortning av tryckluftkomponenternas livslängd.*

*När du kopplar på tryckluften så kommer värmeplattan omedelbart att gå upp.*

 **Varning för klämrisk.**

**Säkerhet:** Maskinen är utrustad med två olika säkerhetsfunktioner för att förebygga och undvika olyckor.

- Nödstop:** Den stora röda knappen på manöverpanelen. Bryter all el, värmeplatta och kylplatta går upp när knappen aktiveras/trycks in.
- Överström skydd:** Om något hindrar/blockerar det roterande bordet så bryts spänningen och det roterande bordet stannar.

Observera, för att återställa maskinen i bruk efter att säkerhetsfunktionerna löst ut så krävs en fullständig omstart av maskinen från huvudbrytaren.

## SKADERISKER

Risk för bränn och klämskada då värmeplattan på maskinen och även skyddskåpan ovanför värmeplattan kan komma upp i mycket höga temperaturer ska man se till att endast behörig personal har tillgång till maskinen.

Man får inte ha någon kroppsdel mellan värmeplattan och arbetsbordet då maskinen är påslagen. Byte av plagg bör endast ske på de två öppna arbetsborden/stationerna.

## ROTERT BORD

Värmepressen är försedd med ett roterande bord och det är viktigt att området där bordet rör sig är utmärkt på ett tydligt sätt och att ingen vistas in- anför utmärkningen när maskinen är i drift.

## ÖVRIGA KÄNDA RISKEN

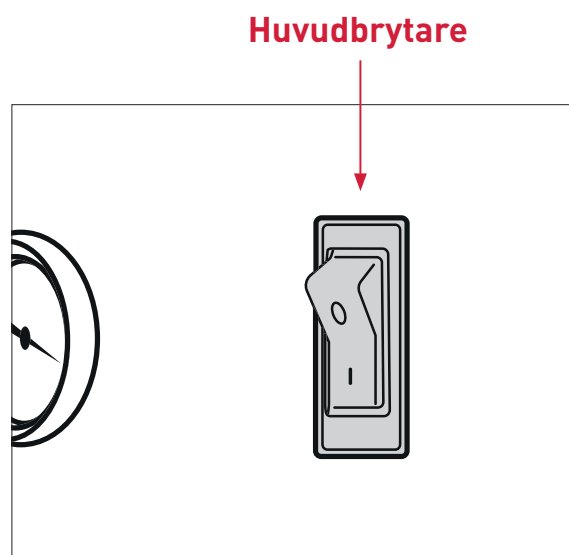
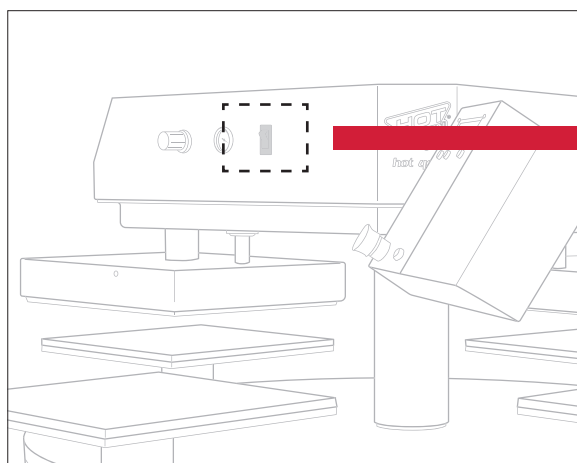
Dekaler av okänd kvalitet och dekaleringar som inte är avsedda för värmeapplicering bör inte användas p.g.a. gasutveckling och brandrisk.

Endast textilier och då textil, som av tillverkaren är godkänd för värmeapplicering av dekaleringar, får användas tillsammans med maskinen.

- Maskinen får inte täckas över.
- Maskinen får inte lämnas i drift i obemannad lokal.
- Maskinen får inte tvättas med spolande vatten, endast torkas av med en fuktig trasa.
- Maskinen får inte smörjas med olja eller annat smörjmedel, förutom i angivet servicesyfte

## START AV MASKINEN – HUVUDBRYTARE

Maskinen startas genom att pressa ner strömställaren mot läge "1". Knappen tänds och mikroprocessorn startar och display tänds. För att stänga av maskinen så trycks strömställaren mot läge "0". Knappen slocknar och maskinens display stängs av.

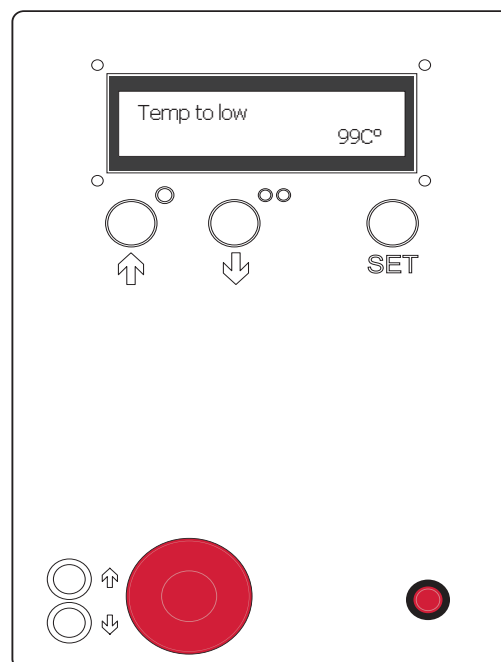


## ANDVÄNDNING AV MASKINEN

För att aktivera maskinen trycker man på den lilla röda knappen på manöverpanelen. Bordet börjar rotera och värmeplattan på operatörens plats roterar och går ner automatiskt när arbetsbordet intagit rätt position.

Värt att notera är den inbyggda vakten som förhindrar att värmeplattan går ner före inställt värde är uppnått "Temp to low"

(Om värmeplattans temperatur avviker mer än +/- 5 grader Celsius från inställt värde snurrar inte karusellbordet. Felmeddelande visas på displayen, "Temp to high" eller "Temp to low".)



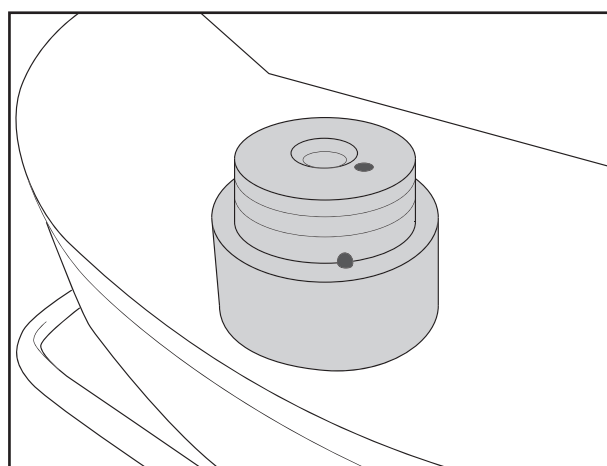
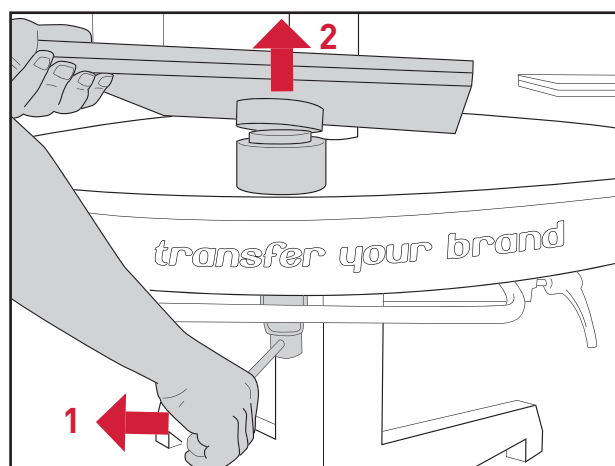
### FÖRVÄRMNING AV PLAGG

Ibland kan det finnas ett behov av att förvärma/förkrympa plagg. Detta är enkelt att åstadkomma genom att trycka på manöverknappen en gång före den inställda tidscykeln är klar, cykeln avbryts. Displayen visar **"Cut"**, värmeplattan går upp och bordet med det förvärmade plagget roterar tillbaks till operatörs plats.

#### Kontinuerlig Rotering Av Arbetsborden:

Om Operatören vill att borden skall roteras mer än 90 grader så sortsätter hen att hålla den röda knappen intryckt. Arbetsborden fortsätter då att roteras tills dess att knappen släpps.

### BYTE AV ARBETSBORD



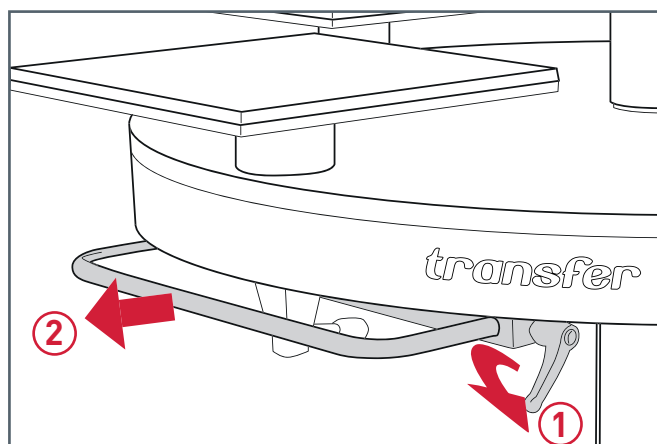
**(Får endast utföras vid öppen station)**

När arbetsbordet ska lossas: Lossa arbetsbordet genom att vrida spaken på karusellbordets undersida moturs. Lyft arbetsbordet rakt upp. När arbetsbordet ska monteras. Placera arbetsbordet på sin runda hållare. Roterar sakt arbetsbordet tills det att styrtiftet faller i något av de fyra styrhålen. Spänn sedan fast arbetsbordet genom att rotera lås spaken medurs.

### STÖDBYGEL FÖR TYNGRE PLAGG

På karusellbordets undersida finns det en bygel vid varje arbetsbord som kan dras ut genom att lossa vredet på bygelns högra sida.

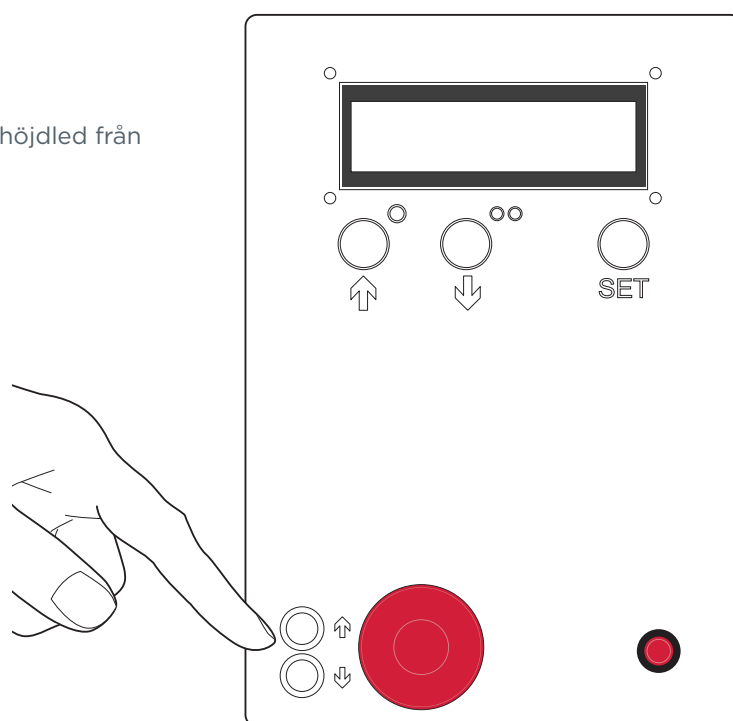
Denna bygel är särskilt behjälplig då det är stora tunga plagg som skall föras med värmetransfer. Genom att fälla ut bygelns undviker du att plagget flyttar sig/faller av från värmebordet vid bordets rotation.



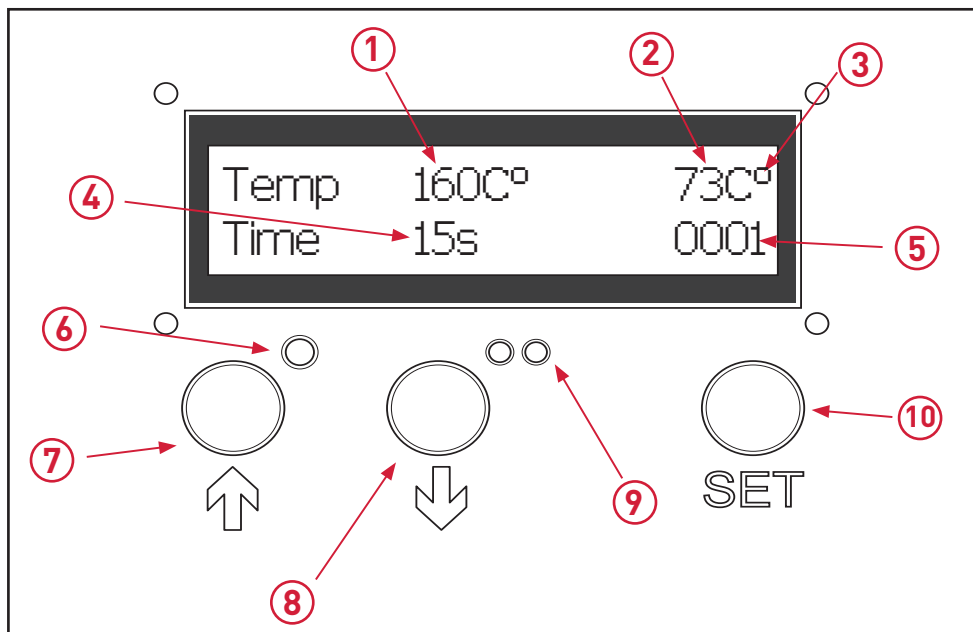
### JUSTERING AV MASKINHÖJD MED KNAPPAR PÅ OPERATÖRSPANEL

Maskinens arbetshöjd kan justeras med hjälp av de två knapparna längst ner till vänster på manöverpanelen.

Arbetsbordens höjd kan med dessa justeras i höjdlid från 95cm till 115cm över golv.



## HANTERING AV INSTÄLLNINGAR

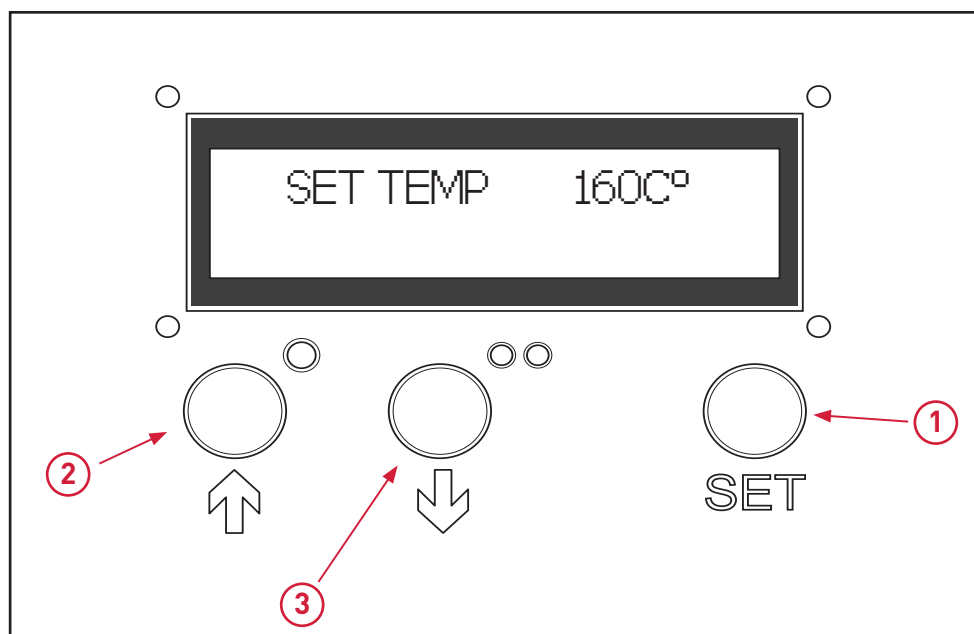


### HUVUDMENY - ARBETSMENYER

- |   |   |
|---|---|
| <b>1 Inställd Temperatur</b><br>Visar inställd temperatur. (Bör värde)        | <b>6 Värmeindikator</b><br>Visar när värmen till värmeplattan är tillslagen |
| <b>2 Aktuell Temperatur</b><br>Visar verklig temperatur. (Är värde)           | <b>7 Nedåt pil</b><br>Knapp för att minska                                  |
| <b>3 Grader</b><br>Gradtecknet blinkar för att visa att elektroniken är aktiv | <b>8 Uppåt pil</b><br>Knapp för att öka                                     |
| <b>4 Tid</b><br>Visar inställd tid  | <b>9 Cykelindikator</b><br>Visar om cykel/på värmning pågår                 |
| <b>5 Räkneverk</b><br>Visar antalet fullbordade cykler/på värmningar          | <b>10 Set knapp</b><br>Knapp för att bläddra i menyerna                     |



## MENY FÖR INSTÄLLNING AV TEMPERATUR



### Meny för inställning av temperatur

- ① Tryck för att komma till denna meny tryck på set en gång. Om man inte rör någon av knapparna så återgår menyn automatiskt till arbetsmenyn.

### Öka temperatur

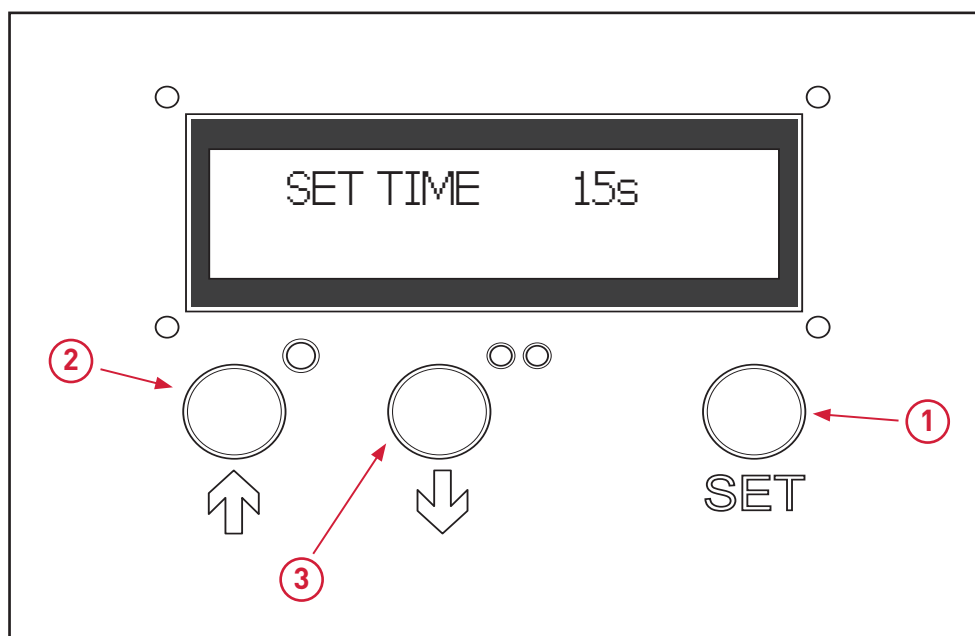
- ② För att öka temperaturen tryck en gång på uppåt-pilen om knappen hålls inne så stiger värdet steglöst.

### Minska temperatur

- ③ För att minska temperaturen, tryck på nedåtpilen, även den är steglös om knappen hålls inne.

*När menyn återgått till arbetsmenyn, kommer den inställda temperaturen att synas i displayen.*

## MENY FÖR INSTÄLLNING AV TID



### Meny för inställning av tid

- ① Om du trycker två gånger på set knappen så kommer du till inställning av tiden värmeplattan skall pressa mot plagget.

### Öka tid

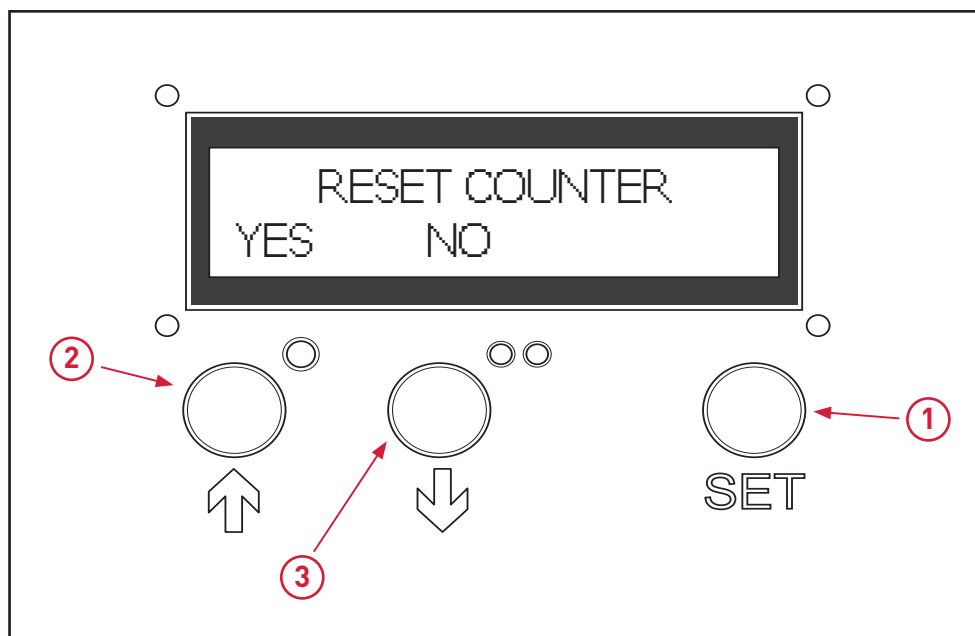
- ② För att öka tiden tryck en gång på uppåt-pilen om knappen hålls inne så stiger värdet steglöst.

### Minska tid

- ③ För att minska tiden, tryck på nedåtpilen, även den är steglös om knappen hålls inne.

*När menyn återgått till arbetsmenyn, kommer den inställda tiden att synas i displayen.*

## MENY FÖR NOLLSTÄLLNING AV RÄKNEVERK

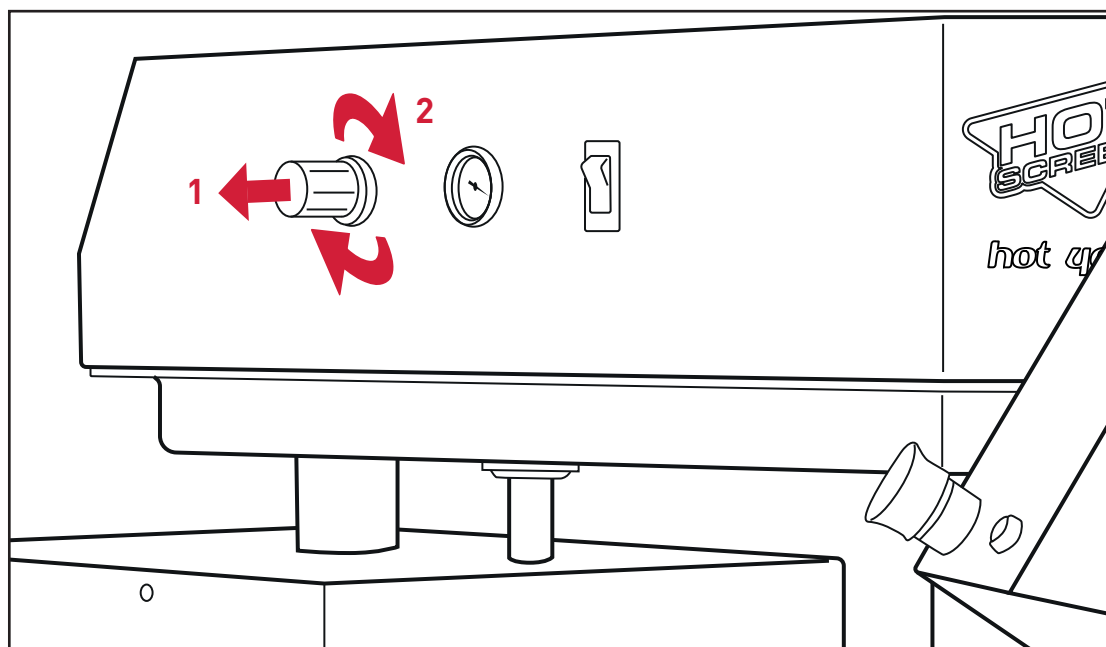


### Meny för nollställning

- ① Om du trycker tre gånger på set-knappen, kommer du till menyn för att nollställa räknaren, menyn återgår **inte** automatiskt.
- ② Om du trycker på nedåt-pilen så svarar du "No" vilket innebär att du inte nollställer räknaren, menyn återgår nu till arbetsläge.
- ③ Om man trycker på "Yes" uppåt-pil så nollställer man räkneverket och menyn återgår till arbetsläge fast nu med "0000" i räkneverket.

*När menyn återgått till arbetsmenyn, kommer det nollställda räkneverket att synas i displayen.*

## REGULATOR FÖR TRYCK



HOT 4000 är försedd med en tryckregulator samt en tryckmätare (manometer) för att avläsa trycket i det interna tryckluftssystemet.

Tryckregulatorn och manometern är placerade framtill på huven. Tryckregulatorn används för att reglera trycket på värmeplattan.

## TRYCK PÅ PLATTA VID 6 BAR PÅ TRYCKMÄTARE

Storlek	Area cm <sup>2</sup>	Tryck kg/cm <sup>2</sup>
Stor platta 38 x 38 cm	1444	0,3
Mellan platta 38 x 15cm	570	0,7
Liten Platta 15 x 15cm	225	1,9

Vid användning av värmetransfer tillverkade av Hot Screen så är 5-6 bar en bra inställning som fungerar på alla plattor trots den relativt stora skillnaden i tryck med olika storlekar på arbetsbord.

# SÄKERHETSÅTGÄRDER

## NÖDSTOPP

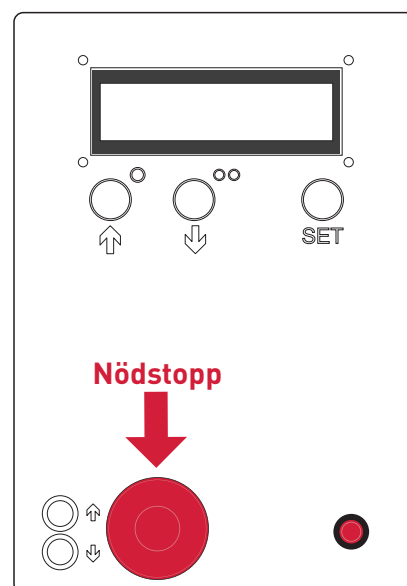
Nödstoppet bryter alla elektriska kretsar samt att värmeplattan åker upp.

Nödstoppet återställs genom att man drar knappen rakt ut.

**Innan återställning får ske måste man förvissa sig om att felorsaken är åtgärdad.**

## FUNKTIONSTEST

Före varje driftstagande av maskinen så ska det kontrolleras att nödstoppet fungerar så att alla delar av maskinen stängs av.



## SÄKERHETSVAKT "WATCHDOG"

Maskinens elektronik är försedd med en vakt som känner av om inte program eller mikroprocessor arbetar som de skall, vakten stänger av alla yttre funktioner som nedkörning av värmeplattan och uppvärmning av densamma.

Vakten återställs genom att stänga av maskinen och vänta i 10 sekunder för att därefter sätta på den igen. Om felet kvarstår så stängs alla funktioner igen och en servicetekniker från Hot Screen AB skall kontaktas.

## UNDERHÅLL OCH SERVICE

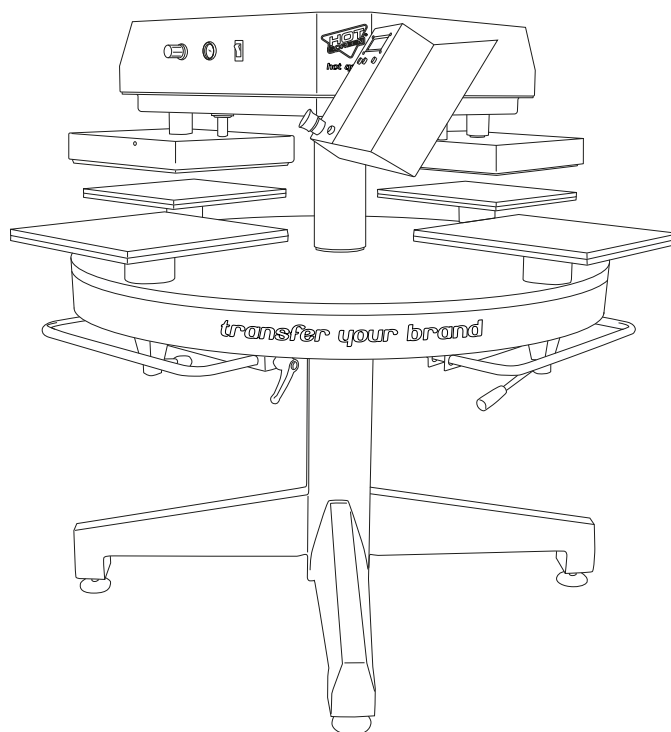
Maskinens kolvstångsaxel ska hållas smord för att livslängden ska bli maximal, axeln ska smörjas minst 1gång per vecka, om maskinen används 8 timmar per dag.

Smörjfettet måste vara av en typ som tål minst +250°C Smörjning görs på kall maskin, koppla loss tryckluftsanslutningen och bryt strömmen, tryckplattan sänks ner automatiskt.

På axeln läggs ett tunt lager fett runt om längs hela axeln. När du kopplar till tryckluften igen så kommer värmeplattan omedelbart att gå upp igen.

 **Varning för klämrisk.**

## DATA HOT 4000



### SPECIFIKATIONER

- |  |  |
|--|--|
| <ul style="list-style-type: none"><li>• <b>Vikt:</b> 300kg</li><li>• <b>Höjd (högst):</b> 1600mm</li><li>• <b>Höjd (lägst):</b> 1400mm</li><li>• <b>Diameter:</b> 1500mm</li><li>• <b>Djup:</b> 830mm</li><li>• <b>Effekt:</b> 2200W</li><li>• <b>Spänning:</b> 210-240 vac 50-60hz</li><li>• <b>Nätsäkring:</b> 10 A trög</li><li>• <b>Min. Tryck:</b> 1 bar</li><li>• <b>Max. Tryck:</b> 6 bar</li></ul> | <ul style="list-style-type: none"><li>• <b>Min påvärmningstid:</b> 1 sek</li><li>• <b>Max påvärmningstid:</b> 60 sek</li><li>• <b>Max temperatur:</b> +200°C</li><li>• <b>Värmeplatta bredd:</b> 380mm</li><li>• <b>Värmeplatta djup:</b> 410mm</li><li>• <b>Stort arbetsbord:</b> 380 x 380mm</li><li>• <b>Medium arbetsbord:</b> 150 x 380mm (*tillval)</li><li>• <b>Litet arbetsbord:</b> 150 x 150mm</li><li>• <b>Ljudnivå:</b> &lt; 70 dba 1m</li></ul> |
|--|--|

## LEVERANS

**HOT 4000 levereras med följande:**

- 1st. nätsladd
- 1st. luftslang med snabbkoppling 4m
- 4st. på värmningsbord 380 x 380mm
- 4st. på värmningsbord 150 x 150mm
- 1st. manual

## GARANTI

1-års garanti på samtliga ingående delar lämnas från leveransdatum. Frakt, traktamente, samt resekostnad debiteras dock i samband med garantireparationer om så erfordras.

---

## TILLVERKARE, PRODUCENT

HOT SCREEN AB  
Gunneshårdsvägen 2  
439 74 Fjärås  
Sweden  
Tfn: 0300-56 89 90  
Fax: 0300-779 95  
Epost: [info@hotscreen.se](mailto:info@hotscreen.se)

<http://www.hotscreen.se>

# DECLARATION OF CONFORMITY

We,

Hot Screen AB  
Gunnesgårdsvägen 2  
439 74, FJÄRÅS, Sweden

Declare under our sole responsibility that the product Hot 4000 Heat transfer press, to which this declaration relates is in conformity with the following EU directives

The Directive 2006/42/EC on machinery (MD)

The Low Voltage Directive (LVD) 2006/95/EC

The EMC (ElectroMagnetic Compatibility) Directive 2004/108/EC

The following harmonized standards are used:

**MD:**

EN 12100-1 (2003)  
EN 12100-2 (2003)  
EN 13857 (2008)  
EN 60204-1 (2006)

**LVD:**

EN 60335-1  
EN 60335-2

**EMC:**

EN 55022  
EN 61000-4-2  
EN 61000-4-4  
EN 61000-4-5  
EN 61000-4-6

Fjärås, Sweden 2017-10-01



**Fredrik Skanselid**  
CEO - Hot Screen AB

